

CIRCUITO MINEIRO DE DANÇA
ENCONTRO DE DANÇA DE NOVA LIMA 2026
DIAS 11, 12 E 13 DE SETEMBRO DE 2026

TEATRO MUNICIPAL MANOEL FRANZEN DE LIMA - NOVA LIMA/MG

PRODUÇÃO: ATELIER DA DANÇA PRODUÇÕES E EVENTOS LTDA.

JURADOS E CURSOS (Vagas Limitadas)

A banca de jurados será composta por profissionais da área, reconhecidos nacionalmente.

- Marcio Jahú - @marciojahu
- Lucas Pierre - @sereio_mistico
- Natália Peixoto - @natalia_peixoto

A grade de cursos será divulgada em nosso Instagram, posteriormente.

Fiquem atentos às nossas redes sociais:

INSTAGRAM: @atelierdadanca (https://www.instagram.com/atelierdadanca/)

SITE: www.atelierdadanca.com

INFORMAÇÕES, QUESTIONAMENTOS, SUGESTÕES OU SOLICITAÇÕES

Para melhor organização e centralização das informações, qualquer dúvida, solicitação ou sugestão, deverá ser enviada por WhatsApp.

E-mail: contato@atelierdadanca.com

Contatos: Bia Salvo: (31) 99292-8892

Vanessa Salvo: (31) 99995-3177



REGULAMENTO

Circuito Mineiro de Dança, mais que uma competição: é uma troca de conhecimentos, transparência, amizade e muita Dança!

O Atelier da Dança em 2026 proporcionará aos participantes 04 eventos:

- Circuito Mineiro - Encontro de Dança de Uberaba – 2026. Abrindo a temporada do Circuito Mineiro de Dança no Triângulo Mineiro, nos dias 10, 11 e 12 de abril de 2026 no Teatro do SESI/Uberaba/MG;
- Circuito Mineiro - Encontro de Dança de Inverno de Belo Horizonte – 2026. Dias 04, 05, 06 e 07 de junho de 2026 - Teatro SESC Palladium em Belo Horizonte/MG;
- Circuito Mineiro – Encontro de Dança de Nova Lima 2026. 11, 12, 13 de setembro de 2026 – Teatro Municipal Manoel Franzen de Lima Nova Lima/MG;
- Circuito Mineiro – Encontro de Dança de Primavera 2026 – Solos, Duos, Trios e Quartetos - 30/10 e 1º/11 de 2026 – Teatro Monte Calvário em Belo Horizonte/MG.

O ENCONTRO DE DANÇA DE NOVA LIMA 2026 é mais uma produção do Atelier da Dança Produções e Eventos e será realizado no Teatro Municipal Manoel Franzen de Lima, localizado na Praça Bernardino de Lima, S/nº - Bairro: Centro - Nova Lima/MG.

As inscrições dos Eventos do Atelier da Dança, deverão ser realizadas de forma on line:

OS PARTICIPANTES DEVERÃO SE INSCREVER ATRAVÉS DO SITE:

<https://www.festivalonline.com.br/#>

ATÉ O DIA: 16/08/2026.

IMPORTANTE: AO FINAL DAS INSCRIÇÕES ON LINE NÃO SE ESQUEÇAM DE CONFIRMAR O ELENCO!!

PREMIAÇÕES

- Troféus para os primeiros, segundos e terceiros colocados em cada categoria.
- Premiação em dinheiro: R\$ 3.000,00 (Três mil reais). Será facultado ao corpo de jurados a divisão ou não do prêmio em dinheiro. Podendo essa divisão ser fracionada da melhor forma que julgarem.
- Será facultado ao corpo de jurados a criação de outros prêmios especiais, sendo estes divulgados no último dia das apresentações (Domingo).
- **O prêmio em dinheiro e as premiações especiais, serão divulgadas no último dia do evento.**
- À comissão julgadora e ao Atelier da Dança, será facultado o direito de não premiar ou desclassificar os concorrentes que:
 - 1) Não correspondam ao nível técnico exigido pela categoria;
 - 2) Sejam inscritos em categorias divergentes às suas idades, desrespeitados os limites estipulados neste regulamento; exceto quando, por indicação de seu coordenador/Diretor o bailarino mais jovem for escrito em categoria superior à que pertence, indicando que possua nível superior à sua idade, podendo para tanto concorrer com idades mais avançadas.
 - 3) Ultrapassem a minutagem permitida para cada modalidade e categoria;
 - 4) O coordenador, responsável ou bailarino não compareçam ao local previsto no momento da apresentação: bailarino (s) no palco e coordenadores na cabine de som; **é obrigatório a presença de 01 Coordenador/Assistente ou Diretor na entrada das coxias e outro na cabine de som, em todas as apresentações do grupo ou do participante.**
 - 5) Ou em qualquer outra situação divergente às citadas em todo o regulamento.
- As médias estarão disponíveis após a premiação e serão entregues apenas ao coordenador, diretor ou responsável pelo grupo ou escola concorrente.
- Os comentários serão enviados em tempo real por Áudio via WhatsApp. **Para tanto, o coordenador da escola deverá incluir o número do telefone celular com WhatsApp, no momento das inscrições on line, para o recebimento dos comentários.**

ATENÇÃO: INFORMAMOS QUE OS ÁUDIOS DOS JURADOS SÃO SOMENTE PARA O TRABALHO EXCLUSIVO DOS DIRETORES E COORDENADORES E, NÃO DEVERÃO EM HIPÓTESE ALGUMA, SEREM REPASSADOS PARA OS PARTICIPANTES E TÃO POUCO SEREM POSTADOS NAS REDES SOCIAIS, SEM A AUTORIZAÇÃO EXPRESSA E FORMAL DO PRÓPRIO JURADO (A).

- As premiações com troféus serão diárias, ou seja, ao fim das apresentações de cada dia serão divulgados e premiados em primeiros, segundos e terceiros lugares de cada modalidade e categoria.

- **Para 1º lugar – notas de 9 a 10;**
- **Para 2º lugar – notas de 8 a 8.9 ou imediatamente inferior ao primeiro lugar;**
- **Para 3º lugar – notas de 7 a 7.9 ou imediatamente inferior ao segundo lugar.**

Caso o responsável pela Escola/Grupo não esteja presente na premiação, poderá indicar um responsável ou entrar em contato com a organização do evento e combinar a retirada dos troféus e médias na sede do Atelier da Dança Produções e Eventos. **Prazo máximo: 30 dias.** Decorrido esse prazo perder-se-á o direito dos prêmios e médias.

GÊNERO/MODALIDADES, SUBGÊNEROS/SUB MODALIDADES E CATEGORIAS

ORDEM	GÊNERO/MODALIDADES	SUB GÊNEROS / SUB MODALIDADES	CATEGORIAS	IDADES
1.	1.1 - Clássico de Repertório;	Variações de Repertório, Solos, Duos, Trios, Quartetos e Conjuntos	A - Baby	04 a 06 anos
	1.2 - Clássico Livre;		B - Júnior	07 a 10 anos
	1.3 - Dança Contemporânea;		C - Infante Juvenil	11, 12 e 13 anos
	1.4 - Jazz;		D - Juvenil	14 e 15 anos
	1.5 - Danças Urbanas;		E - Sênior	16 e 17 anos
	1.6 - Danças Populares, Folclóricas e Étnicas;		F - Adulto	18 a 39 anos
	1.7 - Estilo Livre;		G - Quarenta Mais	40 a 59 anos
	1.8 - Sapateado / Norte-Americano / Tap Dance		H - Melhor Idade	Acima de 60 anos
	1.9 - Sapateado Irlandês			
	1.10 - Neoclássico			

ORDEM	SUB GÊNEROS	CATEGORIAS	IDADES
2.	Pas de deux	C - Infante Juvenil	11, 12 e 13 anos
		D - Juvenil	14 e 15 anos
		E - Sênior	16 e 17 anos
		F - Adulto	18 a 39 anos
		G - Quarenta Mais	40 a 59 anos
		H - Melhor Idade	Acima de 60 anos

ORDEM	SUB GÊNEROS	CATEGORIAS	IDADES
3.	Gand Pas de Deux	E - Sênior	16 e 17 anos
		F - Adulto	18 a 39 anos
		G - Quarenta Mais	40 a 59 anos
		H - Melhor Idade	Acima de 60 anos

Observação: Os portadores de necessidades especiais poderão concorrer nas modalidades e categorias acima ou, se preferirem, em categorias separadas. Para isso, o coordenador deverá informar à direção do evento por WhatsApp e por e-mail: contato@atelierdadanca.com, caso desejem que a separação seja viabilizada. Não bastará apenas o cadastro.

VARIAÇÕES DE REPERTÓRIO

- Tempo: Tempo da obra;
- Para a categoria Baby: apenas ½ ponta;
- Para as categorias Júnior, Infante Juvenil: será opcional a ½ ponta ou ponta.
- Masculino e feminino concorrerão separadamente.
- **PARA VARIAÇÕES DE REPERTÓRIO - será utilizada luz geral para todos os participantes.**
- **SOMENTE VARIAÇÕES DE REPERTÓRIO TERÃO REVERENCE, PARA AS DEMAIS AO FINAL SERÁ DADO BLACK OUT.**

SOLOS

- Tempo:

A – Baby	04 a 06 anos	Até 2'00" minutos
B – Júnior	07 a 10 anos	Até 2'00" minutos
C – Infante Juvenil	11, 12 e 13 anos	Até 3'00" minutos
D – Juvenil	14 e 15 anos	Até 3'00" minutos
E – Sênior	16 e 17 anos	Até 3'00" minutos
F – Adulto	18 a 39 anos	Até 3'00" minutos
G – Quarenta Mais	40 a 59 anos	Até 3'00" minutos
H – Melhor Idade	Acima de 60 anos	Até 3'00" minutos
*Tolerância de 30 segundos		

- Todos concorrem em suas respectivas modalidades;
- Masculino e feminino concorrerão separadamente.

DUOS, TRIOS E QUARTETOS

- Tempo:

A – Baby	04 a 06 anos	Até 2'00" minutos
B – Júnior	07 a 10 anos	Até 2'00" minutos
C – Infante Juvenil	11, 12 e 13 anos	Até 3'00" minutos
D – Juvenil	14 e 15 anos	Até 3'00" minutos
E – Sênior	16 e 17 anos	Até 3'00" minutos
F – Adulto	18 a 39 anos	Até 3'00" minutos
G – Quarenta Mais	40 a 59 anos	Até 3'00" minutos
H – Melhor Idade	Acima de 60 anos	Até 3'00" minutos
*Tolerância de 30 segundos		

- Todos concorrem em suas respectivas modalidades;
- Duos, trios e quartetos concorrem separadamente;
- Para duos, trios e quartetos será observada a categoria do concorrente de maior idade.

PAS- DE- DEUX – SOMENTE CLÁSSICOS DE REPERTÓRIO

CATEGORIA	IDADE
C – Infanto Juvenil	11, 12 e 13 anos
D – Juvenil	14 e 15 anos
E – Sênior	16 e 17 anos
F – Adulto	18 a 39 anos
G – Quarenta Mais	40 a 59 anos
H – Melhor idade	Acima de 60 anos

- Tempo de apresentação: o tempo da obra;
- Nesta categoria será permitido concorrer com partner acompanhante;
- Para categoria será observada a idade do concorrente de maior idade, exceto se o concorrente de maior idade for partner acompanhante.

GRAND PAS- DE- DEUX– SOMENTE CLÁSSICOS DE REPERTÓRIO

CATEGORIA	IDADE
E – Sênior	16 e 17 anos
F – Adulto	18 a 39 anos
G – Quarenta Mais	40 a 59 anos
H – Melhor idade	Acima de 60 anos

- Tempo de apresentação: o tempo da obra.
- Nesta categoria será permitido concorrer com partner acompanhante;
- Para categoria será observada a idade do concorrente de maior idade, exceto se o concorrente de maior idade for partner acompanhante.

CONJUNTOS

- Tempo de apresentação:

Para Ballet Clássico de Repertório: tempo da obra, limitado a 12 minutos.

Para demais modalidades:

A – Baby	04 a 06 anos	Até 3'00" minutos
B – Júnior	07 a 10 anos	Até 3'00" minutos
C – Infanto Juvenil	11, 12 e 13 anos	Até 5'00" minutos
D – Juvenil	14 e 15 anos	Até 5'00" minutos
E – Sênior	16 e 17 anos	Até 6'00" minutos
F – Adulto	Acima de 18 anos	Até 6'00" minutos
G – Quarenta Mais	40 a 59 anos	Até 6'00" minutos
H – Melhor idade	Acima de 60 anos	Até 6'00" minutos
*Tolerância de tempo: 30 segundos		

- Mínimo de elementos para compor o conjunto: 05 (cinco participantes);
- Tolerância de elementos (bailarinos) com idade superior/inferior à categoria na qual o grupo concorrerá: **35% (trinta por cento)** dos elementos.

ATENÇÃO: O CÁLCULO DO SISTEMA ON LINE É REALIZADO DA SEGUINTE FORMA: 35% (TRINTA E CINCO POR CENTO) SOBRE O NÚMERO DE PARTICIPANTES QUE ESTÃO DENTRO DA CATEGORIA CORRETA.

COMO EXEMPLO: EM UM GRUPO DE 13 PARTICIPANTES, 10 PARTICIPANTES ESTÃO CORRETOS DENTRO DA CATEGORIA JUVENIL O CÁLCULO SERÁ: $10 \times 35\% = 3,5$ PARTICIPANTES. (3,5 NÃO ARREDONDA, LOGO SERIAM APENAS 03 PARTICIPANTES, COM IDADE SUPERIOR À CATEGORIA, PERMITIDOS) O GRUPO DE 13 ESTARIA CORRETAMENTE NA MODALIDADE JUVENIL.

Atenção: As modalidades e categorias deverão ser seguidas conforme regulamento inclusive para inscrições em Mostra Comentada.

Caso o participante opte por Mostra Comentada, receberá somente os comentários dos jurados e não concorrerá com os demais em suas categorias e modalidades. Deverá efetuar o pagamento nos mesmos moldes que os demais participantes, com os mesmos valores.

MÚSICAS

- As mídias deverão ser inseridas no ato das inscrições on line em formato MP3. Eventuais ajustes somente poderão ocorrer até a data prevista para o último dia dos ajustes das ordens de apresentações, a serem enviadas pela coordenação do evento por WhatsApp.
- Não serão aceitas outras mídias.
- Um coordenador ou diretor deve sempre estar presente junto ao controle de som, três coreografias antes da apresentação de seu grupo, com pulseira especial de Coordenador/Diretor.

OS CASOS OMISSOS A ESTE REGULAMENTO SERÃO DISCUTIDOS, DEFERIDOS OU NÃO PELA DIREÇÃO DO EVENTO.

INSCRIÇÕES – CONCURSO E CURSOS

Realizar as inscrições na plataforma on line impreterivelmente até o **16/08/2026**.

<https://www.festivalonline.com.br/#>

- A efetivação das inscrições se dará após a conferência e confirmação em extrato bancário.
- Enviar FOTOS das identidades de todos os participantes do grupo no ato das inscrições on line. Deverá ser enviada a parte da Identidade onde será possível confirmar o nome completo e a data de nascimento do participante. Não serão aceitos PDF's para as fotos.
- Todos os participantes deverão manter em seu poder os documentos de identidade originais podendo estes serem solicitados no decorrer do evento.
- A autorização de uso e divulgação de imagem do grupo será preenchida no ato da inscrição on line, ficando desde já autorizada pela Diretora/Responsável pela inscrição.
- Os certificados de participação dos cursos e concurso serão liberados para emissão, dois dias após o término do evento, na mesma plataforma de inscrição.
- Não haverá devolução das taxas de inscrição em nenhuma hipótese.
- Não há restrição quanto à participação de bailarinos (as) em mais de uma coreografia, escola, companhia e grupo, porém deve-se informar a direção do evento, para a organização do cronograma das apresentações. O participante que dançar em mais de uma escola deverá efetuar o pagamento da inscrição, individualmente, por cada escola que dançar. O mesmo se

aplica para o número de coreografias por escola, não há limitação para o número de coreografias inscritas por escola.

TAXAS PARA INSCRIÇÕES:

COORDENADORES E DIRETORES: R\$ 60,00 (para cada dir./Coord. inscrito), limitado a 05 inscritos.

CONJUNTOS (preço por bailarino):

01 coreografia	R\$ 150,00
Coreografia extra	+ R\$ 60,00 por coreografia

SOLOS E VARIAÇÕES: R\$ 260,00.

DUOS, PAS DE DEUX: R\$ 300,00 (a dupla)

GRAND PAS DE DEUX: R\$ 320,00 (a dupla).

TRIOS: R\$ 350,00 (o trio)

QUARTETO: R\$ 440,00 (o quarteto).

Obs.: as credenciais de Diretores e Coordenadores serão diferentes dos participantes e, em hipótese nenhuma, poderão ser repassadas para pais, responsáveis e público, sob pena de desclassificação de todo o grupo.

O limite para inscritos como Diretores e Coordenadores e Assistentes será somente o disponível no sistema on line.

FORMAS DE PAGAMENTO

Ateliê da Dança Produções e Eventos - **PIX: CNPJ: 13.430.793/0001-20**

Banco: Bradesco - Agência: 3492-4 Conta Corrente: 38949-8

DADOS PARA DEPÓSITO OU PIX DISPONÍVEIS TAMBÉM AO FINAL DAS INSCRIÇÕES ON LINE NA ABA PAGAMENTOS.

LINK PARA INSCRIÇÕES: <https://www.festivalonline.com.br/#>

CRENCIAMENTO

- Os coordenadores, diretores ou responsáveis serão recepcionados na sala de apoio do evento, das **08:00 às 13:00 horas na sexta, sábado e domingo**, ocasião na qual serão entregues as pulseiras de identificação (credenciais) e ordens das apresentações finais. **NÃO SERÁ PERMITIDO O CRENCIAMENTO APÓS AS 13 HORAS.**
- O grupo não credenciado no horário estipulado será desclassificado.
- As credenciais serão entregues apenas ao coordenador, diretor ou responsável do grupo no horário acima ou a quem este indicar.
- Só poderão realizar a marcação e reconhecimento de palco, os bailarinos devidamente credenciados.
- **INGRESSOS À VENDA SOMENTE PELO SYMPLA: O LINK DE VENDA DE INGRESSOS SERÁ DISPONIBILIZADO POSTERIORMENTE EM NOSSO INSTAGRAM E SITE.**
- No palco e camarins serão permitidas apenas pessoas credenciadas limitado a Diretores / Coordenadores e Assistentes e Coreógrafos, não sendo permitida a permanência de pais e responsáveis no mesmo.
- **As pulseiras de identificação deverão ser ajustadas corretamente no pulso, durante todo o evento e não poderão ser retiradas; se em algum momento for identificado fraudes relacionadas às credenciais, o grupo será inteiramente desclassificado. UTILIZAREMOS PULSEIRAS DIFERENTES PARA PARTICIPANTES E COORDENADORES. EM HIPÓTESE NENHUMA O PÚBLICO PODERÁ ENTRAR NO EVENTO PORTANDO UMA DESSAS CREDENCIAIS, SOB PENA DE DESCLASSIFICAÇÃO DE TODO O GRUPO.**
- Em caso de danos, a credencial danificada deverá ser apresentada imediatamente à coordenação do evento para que seja substituída;
- Não nos responsabilizaremos por roubos ou extravios, caso isso aconteça o participante deverá efetuar nova inscrição;
- Os participantes credenciados terão acesso livre à plateia durante as apresentações, porém a preferência das cadeiras será para o público externo pois, em caso de eventual lotação do Teatro, cada coordenador será responsável por retirar o seu grupo da plateia liberando os lugares para o público.
- **NÃO SERÁ PERMITIDA A ENTRADA DE PAIS E RESPONSÁVEIS NOS CAMARINS, O ACESSO É PERMITIDO APENAS AOS PRODUTORES, DIRETORES, COORDENADORES, ASSISTENTES E BAILARINOS. PARA ESSE PÚBLICO O LOCAL DE PERMANÊNCIA SERÁ A PLATEIA (com**

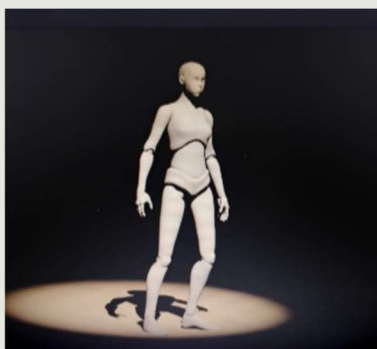
apresentação de ingressos) E ÁREAS DE USO COMUM DO TEATRO.

NORMAS DE SEGURANÇA E SAÚDE

- Durante todo o evento serão observados os protocolos de segurança e saúde estipulados e adequados às normas locais. As instruções detalhadas serão enviadas aos Coordenadores e Diretores por e-mail.
- Para evitar aglomerações, os participantes deverão chegar ao teatro devidamente maquiados e penteados.

INFORMAÇÕES TÉCNICAS SOBRE O TEATRO

- O Teatro Municipal Manoel Franzen de Lima possui 695 lugares distribuídos entre plateia inferior, camarotes e balcão, sendo que a área reservada aos camarotes não será aberta ao público.
- Dimensões do palco: 20,5 X 10,5 metros
- Boca de cena: 13 x 10 metros
- Urdimento: 15 metros
- Contato: (31)3541-4426
- O Teatro possui 05 focos sendo dois à direita, dois à esquerda e um ao meio.
Posicionamento dos focos: Os bailarinos deverão se posicionar na borda frontal do foco, onde ele ficará totalmente iluminado.



INFORMAÇÕES GERAIS:

- **Coordenadores, diretores e professores:** Após o envio das ordens de ensaios e apresentações, vocês terão 03 dias para realizar as conferências e eventuais ajustes em: **Nomes dos Participantes, Músicas e informações nas coreografias.** Após esse período, não serão permitidas alterações. Encerrado o prazo de conferência, todas as informações estarão definitivamente fechadas para a organização do evento.
- **ATENÇÃO: UMA VEZ INSCRITA A COREOGRAFIA EM DETERMINADA MODALIDADE, NÃO HAVERÁ POSSIBILIDADE DE ALTERAÇÃO. A MODALIDADE INSCRITA SERÁ INALTERÁVEL.**
- Os ensaios acontecerão nas manhãs dos dias de apresentação das modalidades. Os participantes deverão chegar para os ensaios com 45 minutos de antecedência. **OS ENSAIOS SERÃO FECHADOS APENAS PARA OS PARTICIPANTES E NÃO ESTARÁ ABERTO AO PÚBLICO.**
- **Para as modalidades: variação de Repertório, solos, duos, trios, Pas de Deux, Grand Pas de Deux e Quartetos, haverá somente reconhecimento de palco sem música.**
- **No momento das apresentações, o tempo de cada coreografia será cronometrado pela equipe do Atelier da Dança. Em caso de divergência no tempo inscrito para a coreografia a mesma será desclassificada.**
- Para os ensaios e reconhecimento de palco, os bailarinos deverão estar devidamente credenciados.
- Para melhor organização, os bailarinos participantes deverão chegar ao teatro maquiados, e o acesso aos camarins será 01 hora antes do horário de início do evento, respeitando a ordem de apresentação, devendo ser desocupados logo após o término da apresentação.
- O transporte diário durante o festival será de responsabilidade da escola e ou academia, bem como a hospedagem e alimentação.
- **Serão proibidos cenários aéreos que necessitem a utilização das varas, projeções que necessitem do ciclorama ou de projetor do teatro e máquina de fumaça, bem como objetos cênicos na plateia.**
- **Serão permitidos elementos cênicos simples e práticos.** O grupo terá o tempo limitado a um minuto antes e após a apresentação para a desobstrução do palco, sem prejudicar a dinâmica do espetáculo. Em caso de dúvidas gentileza entrar em contato com a Produção do Evento e consultar sobre o elemento cênico.

PROIBIÇÕES:

Não será permitida a utilização de purpurina, penas, palha, isopor, papel picado, pétalas de flores, qualquer planta desmembrada, seja natural ou artificial, alimentos em geral, frutas, nu artístico, tinta, água no palco, foguete, máquina de fumaça, sinalizador, velas acessas, isqueiros, fogos e quaisquer outros tipos de elementos inflamáveis ou derivados de fogos e chamas e todo e qualquer artifício que venha prejudicar a próxima apresentação, sob pena de desclassificação.

É terminantemente proibida a utilização de armas, armas de brinquedo ou quaisquer outros objetos que incitem a violência, sob pena de desclassificação ou impedimento de apresentação, exceto em casos de Ballet Clássico de Repertório. Ainda serão proibidos quaisquer objetos que produzam som, buzinas, catracas, galinhas, apitos, palmas artificiais e qualquer objeto que emita som diferente do habitual para um teatro, ou seja palmas e ovacionamentos dentro do habitual.

É TERMINANTEMENTE PROIBIDO LEVAR: TÉCNICO DE LUZ, TÉCNICO DE SOM, FOTÓGRAFO E FILMADOR. O EVENTO JÁ POSSUI CONTRATO COM TODOS ESSES APOIADORES E, POR SE TRATAR DE UM CONCURSO, TODOS TERÃO OS MESMOS BENEFÍCIOS. QUALQUER PESSOA DIFERENTE DOS TÉCNICOS FICA PROIBIDA DE TOCAR NAS MESAS DE SOM E LUZ E TODOS OS DEMAIS EQUIPAMENTOS DO TEATRO.

Em caso de dúvidas, gentileza entrar em contato com a Produção do Evento e consultar sobre.

- Assim que o concorrente se apresentar deverá liberar imediatamente o palco.
- Atrás do palco, próximo às coxias será obrigatório apenas 01 (um) coordenador por apresentação, não podendo exceder o número de 01 elemento.
- Como cada coordenador é responsável pela luz de palco, devem então, orientar o técnico para que a luz seja mais clara, para melhor visualização e avaliação.
- Apenas variações de repertório terão REVERENCE. Demais modalidades ao término da coreografia será dado black out.
- O Atelier da Dança e a direção do Teatro não se responsabilizam por problemas de saúde que porventura algum participante venha a sofrer. Limitando-se a acionar os órgãos responsáveis.

- A Organização do evento poderá adiar, suspender ou transferir a data do festival caso ocorram situações que comprometam a segurança, o bem-estar ou a integridade dos participantes, tais como: greve calamidade pública; condições climáticas adversas (incluindo chuva intensa, tempestades, ventos fortes, enchentes ou quaisquer eventos naturais severos); falta de energia elétrica ou falhas na iluminação ambiental; tumulto generalizado; ou qualquer fator de ordem política, social, ambiental, climática ou sanitária que venha prejudicar o andamento do evento.
- Nessas circunstâncias, a Organização e seus colaboradores ficam isentos de quaisquer responsabilidades, penalidades, ônus, reembolsos ou indenizações decorrentes da alteração da data, sendo o evento automaticamente remanejado para outra data a ser divulgada posteriormente.
- O Atelier da Dança e a direção do Teatro não se responsabilizam por problemas de saúde que porventura algum participante venha a sofrer. Limitando-se a acionar os órgãos responsáveis.
- **Os coordenadores, a qualquer suspeita de irregularidade, deverão se dirigir à Direção do evento para que seja averiguada imediatamente. Não serão aceitas reclamações posteriores à realização do evento.**
- Sugestões e críticas sempre serão bem-vindas.
- Não serão permitidas marcações de cadeiras na plateia do teatro com bolsas.
- Durante o evento teremos stands com preços especiais para os participantes.
- **Teremos equipe de fotografia exclusiva do evento a Santanas Fotografias representada por Cristiano Santana e Kaká Santana. Obs. A venda de fotos será combinada antes do início do evento. Não haverá vendas de fotos no local. Instagram: @santanas fotografia – É PROIBIDO LEVAR FOTÓGRAFO E FILMAGEM POR CONTA PRÓPRIA.**
- **As ordens de apresentações e Ensaios serão enviadas por WhatsApp, direcionadas aos Diretores e Coordenadores, antes do evento para eventuais ajustes no prazo estipulado pela produção no ato do envio. Essas ordens não valerão como ordens finais. As ordens finais serão entregues no ato do Credenciamento.**
- Ao realizar a inscrição, o Diretor, Coordenador ou responsável pela escola ou academia:
1 - Declara estar ciente de todas as normas deste regulamento, se responsabilizando em transmitir tais informações aos pais e responsáveis, integrantes da academia ou escolas sob sua responsabilidade.

2 – Autoriza automaticamente a utilização de imagens pelo Atelier da Dança Produções e Eventos, a título de divulgação e publicidade de seus eventos. O Direito de uso de imagem deverá ser tratado por cada escola com seus participantes antes da realização das Inscrições. O simples ato de inscrição já autoriza expressamente o direito de uso de imagem pelo Atelier da Dança e seus colaboradores.

- **NÃO SERÃO TOLERADOS PELA PRODUÇÃO DO ATELIER DA DANÇA PRODUÇÕES E EVENTOS NENHUM ATO DISCRIMINATÓRIO OU ASSÉDIO DE QUALQUER NATUREZA QUE VENHAM FERIR A INTEGRIDADE FÍSICA E PSICOLÓGICA DOS PARTICIPANTES E DEMAIS ENVOLVIDOS NO EVENTO.**

- NÃO DISPOMOS DE ALOJAMENTO.

INGRESSOS:

- **Vendas de ingressos somente pelo Sympla. (o link será disponibilizado posteriormente), em nossas redes sociais.**
- VALOR DOS INGRESSOS: R\$ 100,00 (cem reais) Inteira e R\$ 50,00 (cinquenta reais) Meia Entrada. (Direito à meia entrada: idosos, deficientes, estudantes em conformidade com a legislação vigente), acrescidos das Taxas do Sympla.
- Crianças a partir de 03 (três) anos pagam meia entrada.

PROGRAMAÇÃO:

Atenção Participantes:

O Atelier da Dança não mudará os dias de programação e as premiações serão diárias, ao término de cada dia. As premiações Especiais e a Premiação em dinheiro somente serão divulgadas no último dia do Evento. Os prêmios Especiais e em Dinheiro ficarão a cargo dos jurados, sendo facultado a eles o poder de premiar ou não.

IMPORTANTE: PARA MELHOR ORGANIZAÇÃO, CADA COORDENADOR DEVERÁ CONFERIR TODA A PROGRAMAÇÃO ENVIADA PREVIAMENTE POR WATSAPP E ENTREGUE NO ATO DO CREDENCIAMENTO E ANTES DO INÍCIO DAS APRESENTAÇÕES

1º DIA DE CONCURSO - SEXTA FEIRA DIA - 11/09/2026	
HORÁRIO PREVISTO DAS APRESENTAÇÕES: 15 HORAS	
MODALIDADE	CATEGORIA
PAS DE DEUX	TODAS AS CATEGORIAS
GRAND PAS DE DEUX	TODAS AS CATEGORIAS
SOLOS	BABY, JÚNIOR, INFANTO JUVENIL, JUVENIL
DUOS, TRIOS E QUARTETOS	BABY, JÚNIOR, INFANTO JUVENIL
VARIAÇÃO DE REPERTÓRIO	TODAS AS CATEGORIAS
CONJUNTO CLÁSSICO DE REPERTÓRIO	TODAS AS CATEGORIAS

2º DIA DE CONCURSO - SÁBADO DIA - 12/09/2026	
HORÁRIO PREVISTO DAS APRESENTAÇÕES: 15 HORAS	
MODALIDADE	CATEGORIA
CONJUNTO ESTILO LIVRE	TODAS AS CATEGORIAS
CONJUNTO CLÁSSICO LIVRE	TODAS AS CATEGORIAS
CONJUNTO NEOCLÁSSICO	TODAS AS CATEGORIAS
CONJUNTO JAZZ	TODAS AS CATEGORIAS
SOLOS	SÊNIOR, ADULTO, QUARENTA MAIS E MELHOR IDADE
CONJUNTO SAPATEADO IRLANDES	TODAS AS CATEGORIAS

3º DIA DE CONCURSO - DOMINGO DIA - 13/09/2026	
HORÁRIO PREVISTO DAS APRESENTAÇÕES: 15 HORAS	
MODALIDADE	CATEGORIA
DUOS, TRIOS E QUARTETOS	JUVENIL, SÊNIOR, ADULTO, QUARENTA MAIS E MELHOR IDADE
CONJUNTO DANÇAS POPULARES, FOLCLÓRICAS E ÉTNICAS	TODAS AS CATEGORIAS
CONJUNTO SAPATEADO / NORTE-AMERICANO / TAP DANCE	TODAS AS CATEGORIAS
CONJUNTO DANÇAS URBANAS	TODAS AS CATEGORIAS
CONJUNTO CONTEMPORÂNEO	TODAS AS CATEGORIAS

INDICAÇÕES DE HOTEIS, POUSADAS E RESTAURANTES EM NOVA LIMA/MG

- **Pousada Rio Branco** - Endereço: Av. Rio Branco, 191 - Centro, Nova Lima - MG, 34000-000 - Telefone: (31) 3541-5376 – E-MAIL – pousadariobranco@outlook.com Proprietário Luiz Telefone – 31 99845-4721.
- **Restaurantes Credenciados:**
Fernandes e Melo - Shopping Nova Lima
Pic Lanches – Praça Bernardino de Lima

APOIO CULTURAL



Pousada Rio Brando

